

ВЛИЯНИЕ ТИПА РОДИТЕЛЬСКИХ ОТНОШЕНИЙ НА РАЗВИТИЕ ЛИЧНОСТНЫХ КАЧЕСТВ СТАРШИХ ДОШКОЛЬНИКОВ

Воложина Т. В.

МБДОУ «Детский сад № 101», Ангарск, Россия

E-mail: tat.volozhina@yandex.ru

Дошкольный возраст является предметом пристального внимания ученых и практиков как важный и ответственный период в жизни человека, как момент рождения личности, её социализации. По мнению многих ученых (Л. И. Божович, Л. А. Венгер, Л. С. Выготский, А. Н. Леонтьев, М. И. Лисина, Д. Б. Эльконин, С. Л. Рубинштейн и др.), первые годы жизни – это критически важный период для социального, интеллектуального и личностного развития. На этапе дошкольного детства развивается самосознание, формируется самооценка, развиваются личностные качества ребенка.

Именно в этот период наиболее важным является влияние семьи на развитие личности ребенка, существующей в ней системы внутрисемейных, а также детско-родительских отношений. Однако изучение образовательной практики показывает, что традиционно вопросам социального воспитания детей дошкольного возраста не уделяется должного внимания, часто игнорируется влияние семьи на процесс социализации ребенка-дошкольника.

Изучение детско-родительских отношений является чрезвычайно важным как для понимания факторов, влияющих на социализацию и становление личности ребенка, так и для организации психолого-педагогической практики.

Актуальность темы исследования определила цель работы – выявить влияние типа родительских отношений на развитие личностных качеств старших дошкольников, которая конкретизирована в задачах:

- провести анализ работ отечественных и зарубежных ученых по проблеме детско-родительских отношений;
- изучить социально-психологический аспект формирования личности дошкольника;
- выявить стили детско-родительских взаимоотношений в группах детского сада;
- выявить взаимосвязь между типом детско-родительских отношений и личностными качествами ребенка.

Мы предположили, что личностные особенности дошкольников обусловлены типом родительских отношений.

Методологической основой исследования явились основные теоретические и методологические принципы отечественной и зарубежной психологии о семейном воспитании и его влиянии на формирование личности ребенка. Мы опирались на теоретические представления по проблеме развития личности дошкольника, изложенные в работах таких авторов, как Х. Джайнотт, Г. Грайг, С. Броди, Д. Б. Эльконин, А. С. Спиваковская, Г. С. Абрамова, А. И. Захарова, С. В. Ковалев, Л. С. Выготский, В. С. Мухина, Л. Т. Божович и др., которые утверждали, что личностное развитие ребенка зависит от типа родительского отношения.

Мы определили, что родительское отношение понимается как система разнообразных чувств по отношению к ребенку, поведенческих стереотипов, практикуемых в общении с ним, особенностей восприятия и понимания характера и личности ребенка, его поступков.

В результате теоретического исследования нами были выделены основные составляющие личностного развития старших дошкольников: отсутствие агрессивности, тревожности, чувство семейной общности, положительное психическое состояние, высокая самооценка, положительное представление ребенка об отношении к нему матери.

На разных этапах исследования и при решении разных его задач использовались следующие методы: аналитические методы (анализ научной литературы; качественный и количественный анализ); практические методы психодиагностики.

Исследование проводилось на базе МБДОУ «Детский сад № 101» г. Ангарска. Эмпирическую выборку составили 40 детей в возрасте от 6 до 7 лет (две группы детского сада), среди которых 20 девочек и 20 мальчиков, и их родители в количестве 50 человек, среди которых были и папы, и мамы (мам – 38, пап – 12).

Первым методом, использованным в исследовании семьи, была беседа с родителями, цель которой – установить контакт с семьей, получить основные данные о семье (состав – полная, неполная; количество детей; образование родителей). Результаты беседы показали, что исследуемые дети живут во внешне благополучных семьях.

При выборе исследовательского инструментария мы остановились на методиках, являющихся наиболее экономичными и доступными для испытуемых по процедуре проведения.

Определив параметры, относящиеся к личностным особенностям дошкольников, мы составили психодиагностический комплекс для их определения, который представлен в табл. 1.

Таблица 1

Соотнесение параметров и психодиагностических методов исследования

Параметры	Методики
- агрессивность; - тревожность; - чувство семейной общности	графическая методика «Кактус» М. Памфиловой
- самооценка; - представление ребенка об отношении к нему родителей	методика «Лесенка» В. Г. Щур
- удовлетворенность ребенка статусным местом в группе детского сада	методика «Маски» Т. Л. Марцинковской

В результате проведенного диагностического исследования нами были выделены основные составляющие личностного развития старших дошкольников. Полученный результат был объединен и представлен графически (рис. 1).

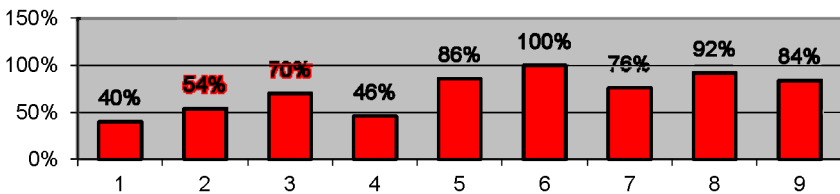


Рис. 1. Сравнительный анализ параметров личностного развития

Примечание: 1 – агрессивность, 2 – тревожность, 3 – чувство семейной общности, 4 – психическое состояние (интрапунтивные, необходимо-упорствующие), 5 – самооценка (высокий уровень), 6 – представления ребенка об отношении к нему родителей (высокий уровень), 7 – психоэмоциональное состояние (норма), 8 – эмоциональное благополучие в группе детского сада, 9 – удовлетворенность ребенка статусным местом в группе.

Из гистограммы видно, что самый высокий показатель в группе исследуемых дошкольников – это представления об отношении к ним родителей (40 детей). Самооценка у большинства детей 86 % (33 ребенка) также находится на высоком уровне, что является показателем нормы для данного возраста. В свою очередь, 84 % (32 ребенка) удовлетворены своим статусным местом в группе, а 92 % (36 детей) испытывают эмоциональное благополучие в группе детского сада в утренний отрезок времени. Психоэмоциональное состояние у 76 % (28 детей) в норме. При этом 70 % (35 детей) стремятся к семейной защите и не испытывают чувства одиночества. У 46 % детей (23 ребенка) выявлена интрапунтивность и необходимо-упорствующий тип, что характеризует

ется хорошей социализацией, умением постоять за себя и наладить отношения в группе, но малоактивностью в общении. У 40 % детей (20 человек) было выявлено наличие агрессии во время проведения исследования. Для 54 % детей (34 человека) характерна тревожность, а теоретический анализ подтверждает, что тревога является субъективным проявлением неблагополучия личности.

Для изучения типов родительского отношения был составлен методический комплекс, в который вошли 2 методики: «Тест-опросник родительского отношения» (ОРО) (Варга, Столин); тест «Родительно-детские отношения» (Шеффер, Белл).

Опросник выявлял отношение родителей не ко всем членам семьи, а применительно к ребенку, исследуемому нами.

Диагностика показала, что чаще встречается тип отношений по шкале «симбиоз», в нашем исследовании этот тип отношений выбрали 17 родителей. Меньше всего – «авторитарная гиперсоциализация» (его выбрали 3 родителя).

Для наглядности полученные данные представлены в виде гистограммы в процентном отношении (рис. 2).

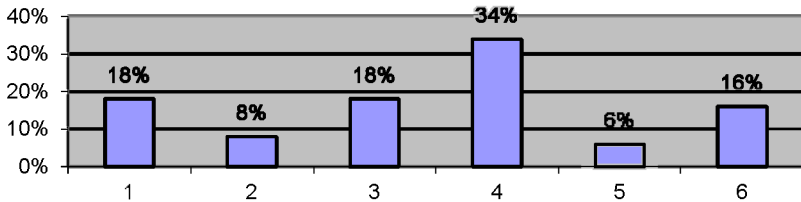
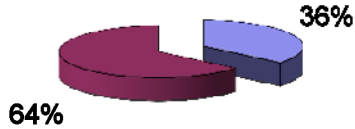


Рис. 2. Анализ типов родительского отношения

Примечание: 1 – принятие, 2 – отвержение, 3 – кооперация, 4 – симбиоз, 5 – авторитарная гиперсоциализация, 6 – инфантилизация.

В результате диагностики типов родительских отношений мы выяснили, что матерям и отцам испытуемых свойственен такой тип отношений к ребенку, который положительно влияет на эмоциональное развитие малыша («кооперация», «принятие» – всего 36 %), но также отмечается достаточно большой процент родителей, у которых тип отношений к ребенку может тормозить его психоэмоциональное развитие («отвержение», «симбиоз», «авторитарная гиперсоциализация», «инфантилизация» – всего 64 %). Соотношение типов родительских отношений представлено в диаграмме (рис. 3).



■ "Принятие" "Кооперация"
 ■ "Симбиоз" "Отвержение" "Авторитарная гиперсоциализация" "Инфантилизация"

Рис. 3. Сводные значения по методике «Тест-опросник родительского отношения (РО)»

Для подтверждения нашей гипотезы мы использовали коэффициент ранговой корреляции Спирмена. Наиболее значимым для нас является установление связей между рассматриваемыми параметрами личностных особенностей и разными типами родительского отношения. Полученные достоверные связи отражены в табл. 3.

Таблица 3
 Соотношение типов родительского отношения и параметров личностного развития детей дошкольного возраста

Тип родительского отношения	Параметры личностного развития
«кооперация»	самооценка
«отвержение», «симбиоз», «авторитарная гиперсоциализация», «инфантилизация»	агрессивность, тревожность
«симбиоз», «инфантилизация»	представления ребёнка об отношении к нему родителей

В целом проведенный анализ позволяет сделать следующие выводы.

Личностные характеристики старшего дошкольника коррелируют с типом детско-родительского взаимодействия и его выраженностью. Положительные личностные характеристики (низкий уровень тревожности и агрессивности, нормальная самооценка, удовлетворенность статусным положением в группе сверстников) формируются при эмоционально-принимавшем и поддерживающем типе взаимодействия.

Разные параметры личностного развития имеют различную согласованность с типом родительского отношения – некоторые из них являются прямым следствием, а некоторые возникают в силу возрастных особенностей детей.

Стремление родителей подчинить, поставить в зависимое положение своего ребенка, даже в случае преследования благородных целей, постоянная опека и контроль, а также отвержение

или суровое авторитарное воспитание, холодное отношение приводят к сходному результату – снижению самооценки ребенка.

В семьях детей с высоким уровнем тревожности преобладают такие типы отношений, как «отвержение» и «инфантилизация», неверие в силы ребенка и его возможности, в то время как для семей детей со средним уровнем тревожности наиболее характерны «признание», «кооперация», позитивное отношение к неудачам ребенка. Родительское отвержение несет в себе негативный аффективный опыт для ребенка и может иметь негативные последствия, проявляющиеся в возникновении тревожности, низкой самооценки в ситуациях, связанных с воздействием внешнего мира.

Таким образом, в результате практического диагностического исследования была доказана гипотеза, что существует прямая зависимость между типом детско-родительских отношений и формированием личностных качеств у ребенка старшего дошкольного возраста.

Литература

1. Гозман Л. Я., Алешина Ю. Е. Социально-психологические исследования семьи: проблемы и перспективы // Психол. журн. 1991. № 4. С. 84–92
2. Думитрашку Т. А. Структура семьи и когнитивное развитие детей // Вопр. психологии. 1996. № 2. С. 104–113.
3. Петровский А. В., Полевая М. В. Отчуждение как феномен детско-родительских отношений // Вопр. психологии. 2001. № 1. С. 19–26.
4. Разумова А. В. Стили семейного воспитания и восприятие родителями своих детей // Вестн. Моск. ун-та. 2000. № 1. С. 88–93.
5. Рождественская Н. А. Негармоничные стили семейного воспитания и восприятия родителями своих детей // Вестн. Моск. ун-та. 2002. № 2. С. 48–53.
6. Самсонова Е. В. Влияние семейных отношений на общение детей старшего дошкольного возраста со сверстниками // Психолог в детском саду. 2003. № 3. С. 89–109.
7. Смирнова Е. О., Соколова М. В. Динамика родительского отношения в онтогенезе ребенка // Психолог в детском саду. 2003. № 4. С. 102–108.
8. Столин В. В., Соколова Е. Т., Варга А. Я. Психология развития ребенка и взаимоотношений родителей и детей как теоретическая основа консультационной практики // Семья в психологическом консультировании: Опыт и проблемы психологического консультирования / под ред. А. А. Бодалева, В. В. Столина. 1989. № 3. С. 16–37.
9. Яковлева Н. Г. Психологическая помощь дошкольнику. СПб.: Валерии СПД; М.: Сфера, 2002. 112 с.