

ОСОБЕННОСТИ КАРЬЕРНЫХ ОРИЕНТАЦИЙ МАГИСТРАНТОВ НАПРАВЛЕНИЯ «ПСИХОЛОГИЧЕСКОЕ СОПРОВОЖДЕНИЕ СЛУЖЕБНОЙ ДЕЯТЕЛЬНОСТИ»

Рысятова М. С.

*ФГБОУ ВО «Иркутский государственный университет», Иркутск, Россия
E-mail: mary.ry2010@gmail.com*

В период студенчества происходит приобретение знаний о требованиях к специалистам в определенной области, формирование целей, проектов, планов и представлений, связанных с профессиональным и личностным путем развития. В современном быстро меняющемся мире необходимо помочь молодым людям определить цели, смыслы, потребности, относящиеся к осуществлению профессиональной деятельности, осознать общественный и духовно-нравственный смысл профессионального труда. Поэтому в данный период особую значимость приобретает исследование особенностей ценностных ориентаций молодежи в области профессиональной деятельности (так называемых карьерных ориентаций).

В связи с этим целью нашего исследования стало изучение особенностей карьерных ориентаций студентов-магистрантов по направлению «Психологическое сопровождение служебной деятельности».

Карьерные ориентации определяются как представления о своих способностях, ценностных ориентациях, мотивах, смыслах и потребностях, относящихся к продвижению в профессиональной деятельности [5], рассматриваются в качестве важнейшей составляющей Я-концепции [2; 5].

Карьерные ориентации возникают в процессе социализации, актуализируются в ситуации выбора, ими субъект руководствуется при выборе и моделировании своего профессионального и в целом жизненного пути [5]. В структуре профессиональной Я-концепции индивида присутствует определенная иерархия карьерных ориентаций, которая может незначительно меняться под воздействием жизненных обстоятельств при низкой степени изменчивости тех или иных доминирующих ориентаций [6].

В нашем исследовании приняли участие 20 человек. Из них: 10 магистрантов по направлению «Психологическое сопровождение служебной деятельности» (ПССД) факультета психологии ФГБОУ ВО «ИГУ», а также 10 магистрантов, обучающихся в вузах Иркутска на технических специальностях. Все магистранты явля-

ются первокурсниками. Диапазон возраста испытуемых варьируется от 22 до 27 лет.

Для эмпирического исследования мы выбрали тест-опросник «Карьерные ориентации» Э. Г. Шейна, в реадaptации А. А. Жданович. Опросник, реадaptированный А. А. Жданович, представился нам наиболее надежным, стандартизированным, валидным инструментом для изучения карьерных ориентаций. А также для выявления различий между группами мы использовали статистический *U*-критерий Манна – Уитни.

А. А. Жданович выделяет следующие карьерные ориентации: профессиональная компетентность, менеджмент, автономия, служение, вызов, предпринимательство, стабильность и интеграция стилей жизни [3].

Результаты исследования карьерных ориентаций у магистрантов-психологов представлены на диаграмме (рис.).

Доминирующими карьерными ориентациями являются профессиональная компетентность, служение и автономия. Ориентация на профессиональную компетентность характеризуют магистратов как людей, стремящихся быть мастерами своего дела, развивать свои способности, добиться высокой квалификации, признания своего профессионализма. Ориентация на служение может проявляться в стремлении работать с людьми, служить человечеству, что очень важно для профессии психолога. Ориентация на автономию свидетельствует о стремлении к свободе и независимости и самостоятельности.

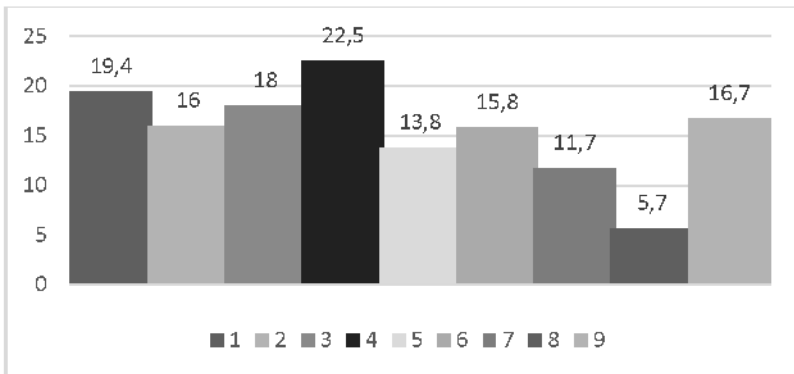


Рис. Карьерные ориентации магистрантов-психологов по методике «Карьерные ориентации»

Условные обозначения: 1 – профессиональная компетентность, 2 – менеджмент, 3 – автономия, 4 – служение, 5 – вызов, 6 – предпринимательство, 7 – стабильность места работы, 8 – стабильность места жительства, 9 – интеграция стилей жизни.

Полученные нами данные согласуются с ранее проведенными исследованиями по данной теме, сходные данные отражены в работах в работах Т. А. Тереховой [6], А. С. Кужненкоковой [4], Т. Д. Барышевой [1]. По мнению данных исследователей, в целом для студентов-психологов наиболее значимы ориентации на интеграцию стилей жизни, служение, автономию. Другими словами, для учащихся важен баланс интересов семьи, карьеры, разных сторон жизни; ценности служения; свобода от организационных рамок.

На следующем этапе нашего исследования нами был проведен статистический анализ данных с помощью *U*-критерия Манна – Уитни. Мы сравнили результаты выборки магистрантов-психологов и магистрантов других направлений. Были получены следующие данные, представленные в табл.

Таблица

Показатели различий, выявленных с помощью *U*-критерия Манна – Уитни

Шкалы	Значение $U_{\text{эмп}}$	Значимость
Профессиональная компетентность	5,5	$p \leq 0,01$
Менеджмент	10	$p \leq 0,05$
Служение	9	$p \leq 0,05$
Интеграция стилей жизни	10,5	$p \leq 0,05$

Наиболее значимые различия были получены по таким карьерным ориентациям, как профессиональная компетентность, менеджмент, служение и интеграция стилей жизни. Две из четырех наиболее различающихся шкал являются доминирующими у психологов-магистрантов, а две другие имеют средние значения, тогда как у магистрантов других специальностей данные ориентации представлены слабо. Из полученных данных можно сделать вывод о том, что для магистрантов-психологов важно развивать свои способности и помогать людям, о чем мы говорили выше, а также важно, чтобы в жизни было все сбалансировано (семья, работа и саморазвитие) и ничто не доминировало.

Таким образом, наше исследование позволило выделить следующие особенности карьерных ориентаций у магистрантов по направлению «Психологическое сопровождение служебной деятельности»: магистранты-психологи, в отличие от магистрантов других специальностей, ориентированы на расширение своих профессиональных навыков, работу с людьми и помощь им, но также им не чуждо стремление к автономности и лидерству. Данные особенности, на наш взгляд, не конфликтуют с отмеченными профессионально важными качествами психолога и являются благоприятными для развития психолога как профессионала.

Однако данные, которые получены нами в результате нашего исследования, нельзя в полной мере перенести на всю генеральную совокупность студентов-магистрантов, так как выборка включала небольшое количество респондентов. В перспективе планируется развивать наше исследование по данной проблеме, в частности, расширив выборку.

Литература

1. Барышева Т. Д. Мониторинг профессиональных установок и карьерных ориентаций студентов гуманитарных специальностей // Вектор науки Тольят. гос. ун-та. Сер. Педагогика, психология. 2012. № 1. С. 51–55.
2. Жданович А. А. Карьерные ориентации в структуре профессиональной Я-концепции студентов : автореф. дис. ... канд. психол. наук. М., 2008. 20 с.
3. Жданович А. А. Реадаптация опросника «Карьерные ориентации» и его стандартизация на студенческой выборке // Психол. журн. 2007. № 4. С. 4–19.
4. Кужненко А. С. Изучение карьерных ориентаций и учебной мотивации современной студенческой молодежи // Личность в природе и обществе : науч. тр. Сер. Психология и педагогика / сост. и науч. ред. А. В. Иващенко, Н. Б. Карабущенко, Е. Н. Полянская. М., 2013. Вып. 16. С. 151–155.
5. Почебут Л. Г., Чикер В. А. Организационная социальная психология. СПб. : Речь, 2000. 298 с.
6. Терехова Т. А. Проявления карьерных ориентаций у студентов-психологов // Гуманит. вектор. 2011. № 1 (25). С. 120–126.